

**Arrangementer
i oktober:**

2. Sildemøde i Albertslundhusets foye, kl. 11.00-13.00
12. Kommunalbestyrelsesmøde, kl. 18.00
14. Møde i socialpolitisk gruppe på Birkelundgård, kl. 19.30
18. Bestyrelsesmøde, Birkelundgård, kl. 19.30
25. Generalforsamling, i Rådhusets kantine, kl. 19.00

Kom og vær med i debatten -
det vedrører os alle

Nu er det igen tid til at udarbejde et nyt kommunalpolitisk program. På side 16 kan du læse om, hvilke emner programmet skal indeholde samt en tidsplan.

**Husk at komme til
generalforsamlingen den 25.
oktober kl. 19.00
i Rådhusets kantine**

Nye E-mail-adresser på A-gruppen og partiforeningens bestyrelse.
Se siderne 27 og 28



**24 års regel
ja eller nej**

Som bekendt har polemikken om denne regel givet debat i vort eget parti. Mogens Lykketoft har i klare vendinger meldt ud, at Socialdemokratiet støtter de nuværende regler, og kongressen har fornyligt med overvældende flertal tilkendegivet samme holdning.. Læs resten af Lars Simonsens artikel på side .5



S- POSTEN

**Medlemsblad for
Socialdemokraterne i Albertslund.**

Redaktion:

Jette Kammer Jensen (ansvarshavende)
Elisabeth Bentzen
Benny Blom-Jensen.

Indlæg sendes eller mailes til:

Jette Kammer Jensen
Tranehusene 96, 2620, Albertslund
Tlf.: 43 64 54 94
e-mail: jkammer@aof-danmark.dk

Deadline - se kalenderen bagest her.

S-posten tilgår medlemmerne, Folkebibliotekerne, ABA, Albertslund Posten m.fl. S-posten findes på hjemmesiden www.x-ved-a.dk.

Leveringsproblemer - kontakt:

Aage Jensen, tlf.. 43 62 24 74

**Trykt hos A-Kopi i Glostrup
Miljøcertificering ISO 14001
(medio september)**

Indhold:

Redaktion og bladets indhold	side 2
Weekendkonference	side 3
24-årsreglen - ja eller nej.....	side 5
Nysgerrighed og frisind.....	side 7
Partiets historie og sangbogen.....	side 8
Set fra sidelinien.....	side 9
Generalforsamling.....	side 13
Opstillingsregler.....	side 14
Afstemmings- og optællingsregler	side 15
Kommunalpolitisk program	side 16
Javel hr. vaskepulver minister.....	side 18
Børnepolitisk gruppe.....	side 20
Birkelundgård.....	side 21
En god hovedstadsregion	side 22
Møde i socialpolitisk gruppe	side 23
Sildemøde	side 24
Arbejdsgrupper.....	side 24
Sidst på måned-møder.....	side 25
Kalender	side 26
Møde i EU-baggrundsgruppe	side 26
A-gruppen	side 27
Partiforeningens bestyrelse	side 28

Layout:

Elisabeth Bentzen
e-mail: ebe@fm.dk

Jeg vil gerne være medlem af Socialdemokratiet		
Navn:		
Adresse:		
Postnr.:	By:	Tlf.:
E-mail:		
Ønsker nedsat kontingent pga	<input type="checkbox"/> Folkepension, førtidspension eller efterløn <input type="checkbox"/> Lærlingeløn eller SU	
Dato:	/	2004 Underskrift:
Sendes til: Socialdemokraterne i Albertslund, v/ Else Boel, Stjernens Kvt. 5 C, 2620 Albertslund		



Weekendkonference 27.-28. august 2004

Af Aase Elkott

For tredje år i træk holdt partiforeningen medlemskonfernce på LO-Skolen i Helsingør. Programmet var i år: de lokale konsekvenser af kommunalreformen og forberedelserne til næste års kommunevalg.

Efter en dejlig middag, hvor snakken gik livligt rundt om bordene, indledtes selve konferencen med velkomst ved Flemming Jørgensen. Herefter fulgte en spændende gennemgang af kommunalreformen og dens konsekvenser for Albertslund, samt strukturreformens betydning ved Finn Aaberg.

Finn Aaberg beroligede os med, at kommuner med 30.000 indbyggere kan bestå. Amterne erstattes af 5 regioner, som får følgende opgaver:

- Sygehusvæsenet og sygesikringen
- Udviklingsplaner: natur, miljø, erhverv, turisme, beskæftigelse, uddannelse, kultur, udkantsområder og landdistrikter
- Institutioner for udsatte grupper og grupper med særlige behov

Trafikselskaber med ansvar for den kollektive busstrafik og amtsbaner, som ikke bliver statslige

Albertslund hører under Region Hoved-

staden, som får hovedsæde i Hillerød.

En hel række opgaver, som tidligere blev varetaget af Amterne, overgår nu til kommunerne:



- Sundhedsområdet: al genoptræning udenfor sygehuset. Forebyggelse og pleje.
- Arbejdsmarkedsområdet: alle ledige samles i kommunale jobcentre. Albertslund kan muligvis med fordel samarbejde med en anden kommune. Det vil sandsynligvis medføre en lille nettoflytning af medarbejdere.
- Socialområdet: al specialundervisning, alle sociale tilbud til borgerne, overtagelse af institutioner for børn og unge med sociale eller adfærdsmæssige problemer, specialskoler. Albertslund overtager Brøndagerskolen (75 autister), evt. også Klub Vest for unge udviklingshæmmede handicappede. Pensionatet i Herstedøster: botilbud for udviklingshæmmede voksne. Dette vil formentlig betyde 3 nye medarbejdere.
- Veje og trafik: hovedparten af amtsvejene overgår til kommunerne.
- Natur, Miljø- og Planlægningsområdet: miljøtilsyn, grundvand, fysisk planlægning. Området er ikke helt afklaret



endnu, men vil formentlig betyde 6-8 nye medarbejdere.

- Kulturområdet: finansiering af lokale kultur- og fritidstilbud. Statslige og amtslige tilskud til Kroppedal, Musikskolen og Forbrændingen omlægges til bloktilskud i 4 år. Omlægningen er ikke en fordel for Albertslund Kommune.

- Diverse: Skatteopgaven samles i staten. Der oprettes én statslig inddrivelsesforretning. Kommunerne har dog stadig almindelig opkrævning af egne tilgodehavender. Der er et ønske om servicecentre, så borgeren får én indgang til det offentlige. Det nyetablerede Skattecenter i Høje Taastrup bliver statsligt.

- Økonomi og begrænsninger: de økonomiske detaljer omkring reformen er ikke afklaret.

Tidsplan: September 2004 fremlægger regeringen et lovprogram for reformen. 1. januar skal kommunerne melde ud, om de ønsker sammenlægning, indgår i et samarbejde eller status quo. 1. juli 2005 sker evt tvangssammenlægning. November 2005: kommunevalg. 1. januar 2007: Strukturreformen træder i kraft.

Pyh... Det var tungt stof. Nu trængte vi til at se håndboldpigerne spille mens vi selv vederkvægede os med et glas velskænket

fadøl: pigerne vandt og vi kunne få en god snak i baren.

Lørdag morgen mødte vi friske og veludhvilede for at tage fat på gruppearbejde og efterfølgende diskussion om Kommunalpolitisk program. Efter oplæg ved Flemming Jørgensen fordelte vi os i grupper, som meldte tilbage med ændringsforslag, tilføjelser, og nu forestår så en redigering. Mere følger senere.

Jan Kristensen, webmaster, kom med et oplæg om brugen af Internettet i forhold til medlemmerne:

Alle medlemmer opfordres til at tilmelde sig S-Dialog (spørg Jan).

Vi skal have hjemmesiden til at skrive til medlemmerne, og vi skal kunne sende dem mails med nyheder, reminders, mm.

Weekenden sluttede i en optimistisk stemning, idet Flemming Jørgensen skitserede: Sådan vinder vi valget.

En rigtig god indledning til efterårets og vinterens partiarbejde.

”Det begynder hos os selv”

Tak for en god og givende weekend til alle I, som deltog. Jeg glæder mig allerede til næste år: LO- Skolen, here I come...

Husk

Generalforsamling

Der indkaldes til ordinær generalforsamling
mandag den 25. oktober 2004 kl. 19.00
i Rådhusets kantine.



24-årsreglen: Ja eller Nej ???

Af: *Lars Toft Simonsen, medlem af kommunalbestyrelsen for S*

Det Radikale Venstre har i bramfri vendinger taget skarpt afstand til den nuværende 24-årsregel for udlændinges ret til familiesammenføring. Afskaffelsen af 24-årsreglen er sågar et ultimativt krav, hvis de radikale skal indgå i regerings-samarbejde med Socialdemokraterne.

Som bekendt har polemikken om denne regel givet debat i vort eget parti. Mogens Lykketoft har i klare vendinger meldt ud, at Socialdemokratiet støtter de nuværende regler, og kongressen har fornyligt med overvældende flertal tilkendegivet samme holdning.

Menneskerettighedskonventionen

Danmark har underskrevet den Europæiske Menneskerettighedskonvention, hvor Danmark sammen med en lang række andre lande forpligter sig til at overholde nogle nærmere angivne rettigheder for borgerne.

Menneskerettighedskonventionen blev vedtaget i 1950, og baggrunden var den humanitære katastrofe, man havde oplevet i efterkrigstidens Europa, hvor millioner af flygtninge blev nægtet helt basale menneskerettigheder, herunder beskyttelse (asyl). Formålet var i sagens natur at forpligte de enkelte lande til at efterleve menneskerettighederne, således som de

blev defineret i konventionen og derved undgå, at samme situation nogensinde skulle gentage sig. Konventionen er stort set ikke blevet ændret siden 1950.



Denne konvention lægger en række juridiske begrænsninger for, hvad man har mulighed for at beslutte i Danmark, da lovene ikke må indrettes således, at de i realiteten krænker menneskerettighederne.

Enhver borger har ret til at indbringe et spørgsmål om menneskerettighedskrænkelser for Den Europæiske menneskerettighedsdomstol, når alle klagemuligheder i hjemlandet er opbrugt, og Danmark har forpligtet sig til at efterleve domstolens afgørelser.

Udlændingeloven

Udlændingeloven bestemmer i § 9, at en udlænding har ret til at få opholdstilladelse i Danmark, hvis ægtefællen er dansk statsborger eller har haft permanent opholdstilladelse i over 3 år. Dette gælder dog alene, hvis udlændingen og den herboende *begge* er over 24 år. Hvis dette ikke er tilfældet, er der en række undtagelser til denne bestemmelse, men disse er stærkt begrænsede, og i praksis ikke ofte anvendt.

Man kan således konkludere, at Udlæn-



dingeloven umiddelbart forhindrer personer i aldersgruppen 18 til 23 år i at få sin ægtefælle til Danmark. Da retten til at leve sammen med sin familie er en beskyttet rettighed i konventionens artikel 8, ligger denne regel således umiddelbart på kanten af konventionen for de 18- til 23-årige.

Men skal reglen så bevares?

24-årsregel eller ej?

Personligt vil jeg gerne slå fast, at det for mig er en ultimativ forudsætning for mit eget medlemskab af vores parti, at vi ikke accepterer en politik, der krænker enkeltpersoners menneskerettigheder, således som de er defineret i Menneskerettighedskonventionen.

Danmark har i årtier været bannerfører i spørgsmålet om nationers overholdelse af menneskerettighederne, og f.eks. har vi overfor Tyrkiet gentagne gange henvist til konventionen med det klare formål, at tvinge tyrkerne til at overholde menneskerettighederne. Ligeledes har vi flere gange afbrudt diplomatiske forbindelser med lande, der groft har tilsidesat enkeltpersoners menneskerettigheder.

Derfor er det for mig ganske paradoksalt, at nu hvor konventionen lægger sig hindrende i vejen for vores udlændingepolitik, konfronteres man af partimedlemmer pludselig med holdninger om, at ”konventionen er forældet”, og at ”menneskerettighederne er defineret lige lovligt bredt”!

Dette tager jeg skarp afstand fra. Det er givet, at virkeligheden på tidspunktet for konventionens tilblivelse har ændret sig!

Og det er i hvert fald ganske vist, at konventionen ikke tager stilling til konsekvenserne af den massive indvandring, som Vesteuropa har oplevet gennem de sidste par årtier.

Men en ændring af konventionen forudsætter, at alle landene atter sætter sig til skrivebordet og forfatter en ny konvention. Indtil dette sker, er vi anstændigvis forpligtet til at efterleve konventionen, og dermed sikre at overtrædelser finder sted.

Begræns tilflytningen!

Jeg vil gerne understrege, at jeg er selv ganske skeptisk overfor en fortsat tilflytning af udlændinge til Danmark i det tempo, som det hidtil er sket. Jeg mener derfor, at det er helt nødvendigt at opstille begrænsninger for dette gennem lovgivningen, sådan at vi er i stand til at integrere de herboende af anden etnisk oprindelse på en ordentlig og gennemtænkt facon.

Den nuværende 24-årsregel kan jeg således umiddelbart støtte, men jeg vil gerne slå fast, at hvis Den europæiske Menneskerettighedsdomstol konkret afgør, at reglen krænker enkeltpersoners menneskerettigheder, så har vi for mig at se i sagens natur intet andet valg end at ændre loven. Så må vi finde andre veje til at begrænse indvandringen.

Jeg håber derfor, at jeg fortsat er medlem af et parti, der vil optræde anstændigt – også selvom dette umiddelbart kan være en hindring for en række af vores politiske målsætninger!





Nysgerrighed og frisind - en ny socialdemokratisk kulturpolitik

Af Mette Frederiksen

Kulturskoler for børn og unge, mere dansk musik i radioen, en egentlig kulturlov og en regional tv-kanal. Socialdemokraternes nye kulturpolitiske udspil favner bredt.

Kultur handler om meget mere end teaterbevillinger, kunststøtte og idrætsanlæg. Kultur er den måde, vi udfolder os på og definerer os som mennesker og samfund. Derfor skal kulturpolitikken i virkeligheden snarere være en kulturbaseret samfundspolitik, siger Socialdemokraternes kulturpolitiske ordfører, Mette Frederiksen.

Den danske kulturs bærende søjler er bl.a. ytringsfrihed, økonomisk lighed, folkeskolen og friskolerne, det anti-autoritære, folkebibliotekerne og det aktive medborgerskab. De søjler vil Socialdemokraterne bære videre og bygge videre på. Vi vil have et samfund, hvor borgeren deltager kritisk og har lyst til at deltage i fællesskabet.

Blandt de konkrete forslag i kulturudspillet er:

- ❖ Bedre adgang til den fælles kulturarv ved gratis adgang til de større museer i Danmark.
- ❖ Styrke dansk musik i radioen ved at indføre kvoter - for eksempel på 40 % dansk musik i landsdækkende radio.
- ❖ Gennemføre en egentlig kulturlov, der præciserer samfundets ansvar for

kunst og kultur og beskriver borgerens kulturelle rettigheder.

- ❖ Styrke armlængdeprincippet ved at indskrænke den politiske indflydelse i kunststøttestrukturen.
- ❖ Oprette kulturskoler, hvor børn og unge kan få undervisning i billedkunst, dans, drama og litteratur.
- ❖ Indføre tidssvarende åbningstider på bibliotekerne, så de passer til familiernes hverdag.
- ❖ Understøtte TV2-regionerne. For eksempel ved at oprette en regional kanal i forbindelse med digitaliseringen af det jordbaserede sendenet.
- ❖ Styrke kunstens og kulturens placering i byrummet. Ved større nybyggeri skal 1 % af byggesummen bruges til kunst, faciliteter til kulturelle aktiviteter eller andre fælles aktiviteter som leg og idræt.



Vi må væk fra at tænke på kultur som noget, der tilhører staten, noget der er fint og elitært, og frem til at tænke på kulturen i al dens mangfoldighed og som noget, der tilhører os alle. Vi vil gerne promovere en grundlæggende nytænkning af kulturen, som ikke bare kræver finanser men kalder på aktiv deltagelse og holdningsændringer, siger Mette Frederiksen.

(Fortsættes på side 8)



Læs hele kulturudspillet på

www.socialdemokraterne.dk/default.php?Main=2&subc=6&pgid=1944&page=

Yderligere oplysninger hos Mette Frederiksen: 3337 4009 Så er vi klar med en ny socialdemokratisk kulturpolitik. Hvis nogen har interesse i at diskutere kultur-

og mediepolitik, så stiller jeg mig gerne til rådighed for amtsbestyrelsen, de enkelte vælgerforeninger, offentlige møder lokalområderne eller kredsbestyrelsesmøder. I siger bare til. Håber I tager godt imod oplægget.



Partiets historie - Den røde sangbog

Af Aase Elkott

Mandag den 13. September, 2004, kl. 18.00 samledes en flok forventningsfulde socialdemokrater på Højrupgård i Vallensbæk.

Historikeren Claus Larsen fra Tårnby og vores egen Per - Spillemand – Gustafsson førte os gennem historien og sangbogen på en meget fascinerende og inspirerende måde, idet historisk foredrag om vores parti vekslede med sange, som afspejlede og levendegjorde historien. Pers store sangstemme, ledsaget af guitaren, fik alle til at synge med så det gjaldede, og så taget løftede sig. Læg så dertil traktementet, som bestod af pølse og ost med vin, øl og vand, efterfulgt af kaffe og småkager, ja så var det en yderst inspirerende aften. Man blev

høj af det, og jeg gik glad ud i den lune septemberaften, stadig med melodierne brusende i mit blod.

En stor tak for et meget fint arrangement til Claus og Per samt til Niels og Henning fra Vallensbæk og Ishøj. Lad os synge noget mere, så der kan blive højere til loftet, og så optimismen kan blomstre.





Set fra sidelinien

Af Jette Kammer Jensen

DET SER SKIDT UD

Det er skidt ud for den kommunale økonomi i 2005, det var hovedbudskabet fra Finn Aaberg, da han holdt sin budgettale ved 1. behandlingen af budgettet.

Udgifterne stiger og indtægterne falder, og det er som bekendt en yderst dårlig model.

Udgifter stiger, fordi arbejdsløsheden stiger, og nu begynder det for alvor at slå igennem, at flere og flere af os har grå hår på hovedet. Samtidigt har vi fortsat en række bygningsproblemer. Vi har netop renoveret biblioteket, men musikteatret står også og truer med svamp i tagkonstruktionen, og mange af vores daginstitutioner blev ikke bygget til at kunne stå i 50 år, og det kan ses allerede nu.

Indtægterne viser faldende tendens, især på virksomhedsbeskatningsområdet. Midlerne til særligt betrængte kommuner er ikke endelig fordelt. Der er kun fordelt den første pulje, og her har vi fået en andel, selvom det må undre, at vi blot har fået det samme som Farum, der i øvrigt har en lavere skatteprocent end os. Vi har selvfølgelig lagt billet ind på anden pulje, men det er uvist, om vi får noget overhovedet, og hvis vi får, hvor meget vi så får.

Det såkaldte fremskrevne budget, som er det grundlag, der skal træffes beslutninger på, er på udgiftssiden ikke prisfrem-

skrevet, og det betyder, at eks. rammeløbet til institutioner, lønudgifter m.v. talmæssigt, står til det samme, i den model ligger jo allerede en besparelse, eller hvis man nu skal bruge Regeringens ord: effektiviseringsgevinst !

Det rigide skatte loft rammer i særlig grad en kommune som Albertslund, men det er trods alt et generelt skatte loft. dvs. kommunernes vurderes under eet. Finn Aaberg forventede da, at Gentofte Kommune vil sænke skatten - nu de har tjent så enorme summer på salget af Nesa - og at der dermed er luft til en skattestigning i Albertslund. Det er nødvendigt, fordi skatte loftet er så rigtigt og unuanceret, og således ikke tager højde for en kommune som Albertslund, hvor demografien (= befolkningens aldersmæssige sammensætning) ændrer sig betydeligt mere end i andre kommuner.



Men skidt ser det altså ud, så der skal også findes besparelser, og de skal findes på en sådan måde, at de særlige kendetegn ved Albertslund ikke ødelægges, de såkaldte fyrtårne.

Og så blev det de andre partiers tur, og generelt var alle sådan set enige om: Det er ikke godt ud, idet dog Enhedslisten forholdt sig tavs, ja faktisk under hele mødet, og de der sagde noget, ville så alle gerne være med i et forlig.

Peder Ellegaard, konservativ, ville se lidt nøjere på fyrtårnene, om nu de er for høje



eller de lyser for stærkt. Dog havde de nok ikke fået holdt gruppemøde hos de konservative, for Erik Møllerup ville have et fyrtårn mere: ældregruppen.

Jannick Nytoft fra Venstre var så glad for skatteloftet, og ønsker tæring-efternæring-modellen, og åbenbart også, at kommunens betrængte økonomi kan løses med to snuptagsløsninger: salg af Tarco-aktier og mere i udbud.

Henrik Soloy fra Dansk Folkeparti var enig i, at det er en trist udsigt for 2005, men opgaven skal jo løses, så man måtte have arbejdshandskerne på. Han vil ikke være med til en skattestigning, så hans vej går over besparelser, og han kommer med nogle forslag: sammenlægninger af forvaltninger, lukning af filialbibliotekerne, salg af Hjørnegården m.v.

Karen Tobish, SF, mente, at lyset i fyrtårnene allerede er blev dæmpet, og nævnte besparelserne på børneområdet, nedsættelse af tilskud til Agendacentret., besparelser på folkeoplysningsområdet m.v. Men SF vil at lyset forstærkes i fyrtårnene. Hun lagde eentydigt skylden på Regeringen, og hun tror på, at borgerne godt vil betale mere for at få det, de ønsker. SF vil i de videre budgetarbejde lægge vægt på motion og bespisning, udsatte boligområder, et børne-unge-hus som et alternativ til fjernelser, flere penge til AgendaCentret og flere penge til en udviklingspulje, så Albertslund ikke går i stå.

Og så bølgede debatten frem og tilbage om skatteloft og fyrtårne, og Annette Pedersen fik da også sagt, at den skattelettelse, som de borgerlige partier er så stolte af, når hun ser på sin lønseddel, så fører til, at hun skal betale mere i samlet

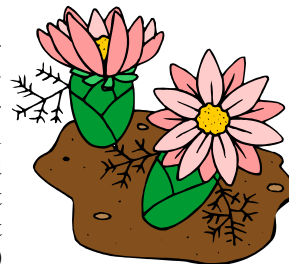
skat.

Finn Aaberg forsøgte at svare på de værste fejl og fejlagtige udsagn. Det er ikke korrekt, at der ingen udviklingsmidler er, og Erik Møllerups udsagn om, at man bare kan effektivisere på 3 % skulle være løsningen, er noget vrøvl, for en meget, meget stor del af de kommunale udgifter er jo til lærere, pædagoger, hjemmehjælpere. Og Finn måtte også sige, at det er usund økonomi, at bruge eengangsindtægter til varige driftsudgifter. Og så blev budget 2005 oversendt til 2. behandling, og som bekendt er det først der, der virkelig sker noget.

35.000 BLOMSTERLØG

Fuldbrovej skal smukkeseres iflg. strategien for beplantning i Albertslund Syd, og det blev der i alt afsat 650.000 kr til, dog ikke

bare til det grønne men også til en mindre ombygning af Fuldbrovej. En del af forskønnelsen er 35.000 blomsterløg - vi glæder os til synet.



MED LOV SKAL LAND BYGGES

Disse manende ord indleder Jydske Lov, og de efterleves også her i staden. Vi har lokalplaner for vores landsbyer, der skal sikre, at landsbymiljøet ikke destrueres. I nogle områder i landsbyerne kan der være mindre erhvervsvirksomhed, men det er en forudsætning, at den erhvervsdrivende bor på stedet, og at virksomheden



ikke medfører øget trafik m.v.

Historien er så den, at I 2003 købte en mand en ejendom i Herstedøster. Som en integreret del af købsaftalen fulgte der et erhvervslejemål med. Nu har den nye ejer så opdaget, at erhvervslejemålet er i strid med lokalplanen (lejerer bor der ikke) og derfor ønsker han en dispensation. Det fik han ikke, og det udløste en lang debat, ført an af Henrik Soloy fra Dansk Folkeparti, fordi Henrik syntes, det var både synd for den ejer, der jo intet vidste og urimeligt, fordi en manglende dispensation bringer ham i en uheldig situation, da lejemålet er uopsigeligt til oktober 2007. Men der var ingen rysten på hånden hos resten af kommunalbestyrelsen, og det var klogt også fordi, det næppe er lovligt at dispensere, men egentlig var det Lars Toft Simonsen fra S og Erik Møllerup, de konservative, der kom med de bedste argumenter efter min opfattelse. Lars Toft Simonsen mente nemlig, at køberen burde have undersøgt lokalplanbestemmelserne før han skrev under, og Erik Møllerup at det vel dybest set var en sag mellem køber og sælger om bristede forudsætninger.

INTEGRATIONSINDSATSEN I 2004

Til behandling var en redegørelse om resultaterne af integrationsindsatsen i 2004. Som tilhører var det nu ikke nemt at følge med i debatten, for de, der sad på hovedlinien, henviste hele tiden alene til tekster på bestemte sider.

Annette Pedersen, SF, havde mange rosende ord, eks. at den forstærkede læseindsats nu sætter sig tydelige spor også hos de 2-sprogede børn. Men savnede

også beskrivelse af ungdomsskolens indsats og den rullende heldagsskole, og ærgrede sig derudover over, at det frivillige arbejde desværre døde i 2004.

Peder Ellegaard var glad for den arbejdsmarkedsrettede indsats - et udvalg han selv er formand for - og mente, at det er den indsats, der i særlig grad fremmer integrationen.

Nils Jensen gjorde opmærksom på, at redegørelsen jo alene omfatter de initiativer, der er afsat særlige midler til, derfor er ungdomsskolens virksomhed ikke med, som mange andre virksomheder, der også inden for deres eget budget søger at fremme integrationen. Og så kastede Nils Jensen sig ud i en leg med tal og prognoser, men her stod jeg af.

ALBERTSLUND VIL BLIVE VED MED AT VÆRE ALBERTSLUND

Indenrigsministeriet har ønsket svar på, om Albertslund kommune går svanger med sammenlægning med andre eller er på vej med driftsaftaler med andre kommuner. Men nej tak, lyder svaret, vi siger med Piet Heins ord: lille kat, lille kat, lille kat på vejen, hvis er du - jeg er sgu min egen. Men skulle Vallensbæk opgive den model, så snupper vi gladeligt den nordlige halvdel.

RISIKOSTYRING

Steen Christiansen har længe ærgret sig - som alle andre - over, alt det hærværk og tyveri, som præger Albertslund, både inden for det offentlige som det private område. Derfor har der længe været sat fokus på risikostyring, også for at få forsikringspræmierne til at standse deres



himmelflugt. Risikostyring betyder bl.a., at der sker videoovervågning de steder, hvor risikoen for tyveri og hærværk er særlig stort, og det ser ud til at virke.

ETNISK LIGESTILLING

I Albertslund stammer 21,2 % af borgerne fra andre lande end Danmark, og 19,2 % af disse kommer fra 3. lande, vi taler altså om hver 5. borger, og tallene viser også, at Albertslund har 3. pladsen som indvandrer kommune, gennemsnittet for hele landet er blot 6 %. Derfor er etnisk ligestilling af ansatte i kommunen vigtigt, sagde Søren Jensen, og det glædelig er, at det går fremad. I 1997 var 8,4 % af de ansatte af anden etnisk oprindelse, i 2003 var tallet 12,7 %. Men det er især inden for det ufaglærte område, at ansættelserne sker og der en overvægt af kvinder, men udviklingen går den rigtige vej.

Af uforståelige årsager blev polske læger i Nordjyllands amt pludselig en del af debatten, men selvom det er min fødeegn, så er det i Albertslund, jeg hører til, så den debat vil jeg ikke referere.

Det kan næppe undre nogen, at Dansk Folkeparti ikke er begejstret for arbejdet med etnisk ligestilling, det er jo "bare" den bedste, der skal have stillingen.

EKSTRAPUNKT

Og så blev der på selve mødet optaget et nyt punkt, der handlede om ændringer på 2-sprogsområde. Ændringen skal sikre sammenhæng for den enkelte mellem institution og skole og samtidigt fortsat opfylde spredningsønsket. Hvor vi før har opdelt på sproggrupper, der fik støtte af en 2-sprogsmedarbejder på det pågæl-

dende sprog, så bliver det fremover tværnationale grupper, og begrebet 2-sprogsmedarbejder ophører.

Det var der bred enighed om, var en god idé, og Annette Pedersen, SF, fremhævede, at når der bliver tværnationale grupper, så tvinges børnene jo til at bruge dansk - frem for deres modersmål - når de skal tale med hinanden, og det er jo så rigtigt, så rigtigt. Men kæden hoppede så lidt af, da hun også sagde, at SF er utilfreds med, at modersmålsundervisningen er ophørt - hvordan er det nu lige, det hænger sammen i SF-hovederne !

I livet skal man som bekendt foretage en række valg, og det var så, hvad jeg har valgt at bringe fra kommunalbestyrelsesmødet i september.





Følg også debatten på DSU's hjemmeside:
www.dsu.net
 Du kan på DSU's hjemmeside følge ungdommens debat om det danske samfund



Generalforsamling

Der indkaldes til ordinær generalforsamling
mandag den 25. oktober 2004 kl. 19.00
i Rådhusets kantine.

Dagsorden:

1. Valg af dirigent
2. Godkendelse af dagsorden
3. Valg af referent
4. Valg af stemmetællere
5. Beretninger
 - a) Landspolitisk
 - b) Amtspolitisk v/ Vibeke Storm Rasmussen
 - c) Organisatorisk v/ Flemming Jørgensen
6. Indstilling af spidskandidat til det kommende regionsvalg
 - a) Bestyrelsen anbefaler indstilling af Vibeke Storm Rasmussen
7. Opstillings- og afstemningsregler til kommunevalget – se side 14 og 15 i S-posten
8. Indkomne forslag (skal være formanden i hænde senest 7 dage før generalforsamlingen).
9. Udarbejdelse af kommunalpolitisk program. Emner, arbejdsgrupper og tidsplan - se side 16 og 17 i S-posten.
10. Nedsættelse af kandidatudvalg: Fem medlemmer og to suppleanter
11. Valg af
 - a) Otte kreds- og amtsrepræsentanter:
På valg er Jørgen Lind, Jette Blom-Jensen, Benny Blom-Jensen, Lars Toft Simonsen, Elisabeth Bentzen, Leif Neergaard, Stephen Seidelin, Flemming H. Larsen.
 - b) Tre suppleanter for disse:
På valg er Flemming Bo Hansen, Bjarne Bentzen, Else Boel.
 - c) Tre regionsrepræsentanter, og to suppleanter for disse.
12. Eventuelt

Medbring termokaffe/te og krus.

Der er spisning for interesserede kl. 18.15. Tilmelding senest 22. oktober til Else Boel pr. telefon 43 62 60 09, e-post: eboel@stofanet.dk.



Bestyrelsens forslag til

OPSTILLINGSREGLER FOR SOCIALDEMOKRATIET I ALBERTSLUND

Lovgrundlag

1.1 Ved opstilling af kandidater til kommunevalget gælder de i love for Socialdemokratiet § 3 og 9 fastsatte bestemmelser.

1.2 Socialdemokratiet i Albertslund opstiller kandidater på én sideordnet liste.

2. Kandidatudvalg

2.1 Det af partiforeningen nedsatte kandidatudvalg kontrollerer opstillingsbetingelserne for de rettidigt foreslåede kandidater og udarbejder en liste over de opstillede kandidater i alfabetisk rækkefølge.

2.2 Kandidatudvalget består af 5 medlemmer. Der udpeges endvidere to suppleanter. En kandidat kan ikke være medlem af kandidatudvalget. Kandidatudvalget vælges på efterårsgeneral-forsamlingen året før kommunevalget.

3. Stillere

3.1 En kandidat skal for at kunne opstille have mindst 10 stillere, kandidater til borgmesterposten dog 15 stillere. For at være stiller skal man være bosiddende i Albertslund, have valget til kommunevalget og opfylde partiets almindelige regler for tillidshverv.

3.2 Man kan godt være stiller for mere end én kandidat. En kandidat kan ikke være stiller for sig selv.

4. Kandidater

4.1 Forslag til kandidater skal være kandidatudvalget i hænde inden udgangen af december måned året før kommunevalget.

4.2 Kandidaterne kan efter eget ønske komme med kort præsentation på max. én A4-side. Denne skal afleveres til kandidatudvalget inden 20. januar i det år, hvor kommunevalget finder sted, og vil derefter blive udsendt med S-Posten.

4.3 Er en kandidat også kandidat til borgmesterposten, skal dette meddeles kandidatudvalget inden udgangen af december måned året før kommunevalget.

Hvis der er mere end én kandidat til borgmesterposten, foranlediger kandidatudvalget urafstemning om posten som borgmesterkandidat.

Stemmeberettigede er medlemmer, der bor i kommunen, og opfylder partiets almindelige regler for tillidshverv. Urafstemningen skal finde sted i februar måned i det år, hvor der er kommunevalg.

4.4 Der afholdes medlemsmøde med præsentation af kandidaterne inden udgangen af januar i det år, hvor der er kommunevalg.



5. Urafstemning

5.1 Kandidatudvalget foranlediger en urafstemning blandt stemmeberettigede medlemmer bosat i kommunen inden udgangen af marts måned i det år, hvor der er kommunalvalg. Kandidatudvalget og de valgte revisorer opgør urafstemningen. Kandidater kan ikke deltage i opgørelsen.

5.2 Urafstemningsresultatet og optællingen offentliggøres i S-Posten i april måned i det år, hvor der er kommunevalg.

Oktober 2004



Bestyrelsens forslag til

AFSTEMNINGS- OG OPTÆLLINGSREGLER TIL BRUG VED KANDIDAT- OPSTILLING TIL KOMMUNEVALG

Afstemningsregler

1.1 Der skal stemmes på samtlige opstillede kandidater, undtagen den valgte spidskandidat.

Ved afstemningen anvendes prioriteringsvalg. Alle kandidater skal prioriteres på stemmesedlen, for at den er gyldig.

Afstemningsmetode

2.1 Afstemningen sker ved urafstemning blandt de stemmeberettigede medlemmer.

3. Optællingsmetode

3.1 Kandidaterne indplaceres på listen efterhånden som de opnår fordelingsstallet, der er 25 % af de afgivne gyldige stemmer. Blanke og ugyldige stemmer tæller ikke med.

3.2 Hvis flere kandidater opnår fordelingsstallet samtidigt, indplaceres disse på listen i den rækkefølge, som de har fået stemmer til.

3.3 Hvis flere kandidater opnår fordelingsstallet samtidig med samme stemmetal, foretages der lodtrækning blandt disse kandidater.

Lodtrækningen foretages af bestyrelsen på et bestyrelsesmøde åbent for medlemmerne.

4. Stemmeoptælling

4.1 Kandidatudvalget og de valgte revisorer forestår stemmeoptællingen. Medlemmerne kan overvære optællingen.

4.2 Kandidater kan ikke forestå optællingen.

4.3 Afstemningens resultat og selve afstemningens optælling offentliggøres i S-Posten

Oktober 2004



Kommunalpolitisk program – indhold, arbejdsgrupper og tidsplan

Forslag, september 2004

Indhold

- nye mål
- globalt og lokalt

Forord/vision

- værdier

Børn og unge

- daginstitutionerne
- folkeskolen
- børn med anden kulturel baggrund
- børnekultur
- vanskeligt stillede unge
- forebyggelse

Socialområdet

- psykiatri
- beskæftigelse
- arbejdsmarked
- integration

Ældre

- den tredje alder
- aktiviteter
- bistand

Byens udvikling

- nye boligområder
- almene boliger
- ældreboliger
- centret
- grønne områder
- erhvervsudvikling
- jobskabelse

Miljø

- Agenda 21

Sundhed

- Forebyggelse
- Genoptræning

Kultur/fritid

- idræt
- bibliotek
- musik og teater
- kunst
- friluftsliv
- integration

Arbejdsgrupper

Der nedsættes arbejdsgrupper for områderne 2, 3+4, 5+6, 7 og 8, i alt fem arbejdsgrupper, se boks. Hver arbejdsgruppe består af mindst 2 fra bestyrelsen og 2 fra KB-gruppen. Disse 4 har ansvaret for, at der bliver skrevet noget. Herudover kan alle medlemmer deltage i én eller flere arbejdsgrupper. Område 1 skrives af Finn Aaberg.

Arbejdsgrupper:

- A. Børn og unge
- B. Social og ældre
- C. Byudvikling og miljø
- D. Sundhed
- E. Kultur og fritid

**Tidsplan**

28. august Drøftelse på medlemskonference.
- September: Drøftelse og beslutning om arbejdsgrupper m.m. i bestyrelsen
25. oktober: Nedsættelse af arbejdsgrupper på generalforsamlingen.
1. november: Brev til medlemmerne om arbejdsgrupper
7. november: KV-Søndag med visionsdrøftelse om formiddagen og arbejde i grupperne om eftermiddagen.
- Nov. - jan.: Fortsat arbejde i grupperne.
24. januar 2005: Arbejdsgrupperne afleverer tekstudkast.
26. januar 2005: Forslag præsenteres på et medlemsmøde. Herefter sker der en sproglig sammenskrivning, men teksten udsendes som arbejdsgruppernes samlede udkast til K-valgsprogram
1. marts 2005: Udkast til K-valgsprogram færdigtrykt. Omdeles til medlemmerne sammen med S-Posten.
20. marts 2005: Sidste frist for aflevering af ændringsforslag.
21. marts 2005: Bestyrelsesmøde, hvor ændringsforslag behandles.
03. april 2005: Ændringsforslag udsendes med S-Posten.
25. april 2005: Generalforsamling vedtager Kommunalpolitisk Program.
- Maj – juni Populærudgave udarbejdes





Javel hr. - vaskepulver minister

Af Ramadan Elcott

Der er fortsat mudderkast på indvandrere og deres efterkommere: produktet og opskriften leveres af DF i små pakninger til vaskepulver ministeren. Han kender udmærket indholdet og ved hvordan det skal markedsføres. Lykkes det ham at sælge det på en smertefri og smidig måde, så er der plads til endnu et avanceret produkt, ellers får han tæsk, og der bliver stillet spørgsmål ved hans formidlingsevne.

Integrationspolitikken, som efter regeringens mening, er den bedste i verden, har endnu en gang slået fejl. De sidste undersøgelser viser en stigende kriminalitet, især blandt nye danskere. VK-regeringen har ingen kommentarer til det endnu. De venter igen på en ny forsendelse af vaskepulver fra DF, således at de kan føre det på markedet.

Debat og medier

Debatten bankes altid ned i symbolform, i et slagord, som tilegnes regeringen og deres spindoktorer. Oppositionen kan ikke komme til orde, og den ved ikke, hvad den kan stille op med. Den mindste kommentar fra oppositionen bliver kategorisk afvist. Bertel Haarder tillader sig at sige til folk, som har en anden mening end ham, "*brug hovedet*", "*sikke nogle giftige bemærkninger*". Han, ene og alene, ved, hvad der er godt og hvad der er dårligt for Danmark og

for indvandrere. I den seneste debat om familiesammenføring har Marianne Jelved prøvet at skitsere resultatet af 24 årsreglen i Ishøj kommune.



Marianne Jelved fortalte, at der skete en reduktion af 35 tilfælde af familiesammenføring i kommunen i løbet af de sidste 3 år. Marianne Jelved efterlyste, om det er prisen værd at fortsætte med en sådan lov, især når der er så mange unge danskere, som har udenlandsk ægtefælle, som betaler prisen på grund af denne lovgivning. Marianne Jelved efterlyste også, om dette kunne være en politik for et liberalt parti. Bertel Haarder reagerede arrogant og fortalte, *at han vil beskytte de tyrkiske piger, som bliver tvunget ind i arrangerede ægteskaber.*

Marianne Jelved bebrejder medierne, idet oppositionen ikke kan komme til orde, med mindre der er uoverensstemmelse mellem SR. Jeg giver hende ret i, at man føler, at danske medier har valgt at køre politik og har valgt side. At være vagthund og tage hånd om demokratiet er sandsynligvis økonomisk utilstrækkeligt og er heller ikke det, som folk efterlyser. Altså medierne er interesseret i at afspejle samfundets behov og ligeledes at være markedsorienteret. Denne meningsdannelse eller deroute har stille og roligt taget sin form gennem forøget brug af spindoktorer, som nu stiller op som politiske rådgivere. De har deres rødder



i medieverdenen og har således det ry at være bedst formuleret og er meget estimeret i denne verden. De ved, hvordan de sælger budskabet, og de leverer et færdigt stof til deres kollegaer, som banker det ukritisk i aviserne.

Medierne er konstant fyldt med historier, der omtaler VK-regeringen positivt og markedsfører dennes synspunkter. Meget enkelt og elegant arbejde serveret uden stor indsats fra journalisterne eller redaktørens side. En god arbejdsfordeling. Medierne kan spare en hel del omkostninger og kan ligeledes sælge et målrettet produkt uden stort ansvar. En venlig service fra kollegaer, som hjælper med at få reduceret omkostninger og at realisere et godt afkast, og desuden er der plads til dem, når de ønsker at komme tilbage. Hvad så med de partier, som ikke ønsker at bruge spindoktorer, eller som ikke har råd til at honorere sådanne dyre folk? De må gerne lukke biksen. Deres chance er naturligvis begrænset, deres ord er svage, deres argumenter virker uprofessionelle og ikke gennemtænkt, og de kan altid få det kastet i hovedet igen. *No way, de, der betaler for musikken, bestemmer melodien.*

Proforma adresse

Endnu en ny pakning af vaskepulver, som markedsføres af Integrationsministeren: *"unge danske indvandrere får en proforma adresse i Sverige på grund af familiesammenføring", "de bor fast i Danmark og har kun en proforma adresse i Sverige". "Ishøj er fyldt op med biler med svenske nummerplader".*

Godt nok, er det endnu ikke bekræftet, om de er på bistandshjælp, eller på dagpenge. Sandheden er, at disse unge mennesker ikke har noget arbejde her i landet, og heller ikke har chancen for at få arbejde her i landet og de er trætte af altid at stå for skud. De har taget initiativ på egen hånd, ligesom deres danske kammerater, og derfor forsøger de at bygge dem og deres kære en ny tilværelse i nabolandet. De vil være fri for DF og hr. liberale vaskepulver minister. De prøver at bygge en ny tilværelse i et friere land uden V og uden DF.

Hr. minister, du forfalsker og forvrider gang på gang initiativer taget af unge indvandrere gennem din propaganda maskine. Du gør dem altid til syndebukke. De skal altid forfølges her i landet, også når de forlader landet. De har ikke gjort andet end det, som deres danske kammerater har gjort. Jeg skal hilse og sige fra dem, der forlader landet, og har bosat sig i Sverige, og kommer for at besøge deres familie med store biler på svenske nummerplader, at det ikke kun er indvandrere, men også danskere, som er vilje- og ressourcestærke, og det er dem, som Danmark muligvis kunne få gavn af. Kunne det ikke være muligt at tage en dialog med dem for at finde ud af, hvad er årsagen til deres protest?

Kunne det ikke være, at de tænker fremad, mens du gerne vil holde dem tilbage. Er du ikke interesseret i dialogen, så vil jeg vil foreslå, at du tildeler dem præmier, således at hvidvasken af landet accelereres.





Børnepolitisk gruppe på Roholmskolen

Kommunalpolitisk program

Den 25. oktober skal der nedsættes arbejdsgrupper, der skal stille forslag til program. Vores bud er, at den børnepolitiske gruppe prøver at udarbejde et forslag omkring børn og unge inden den 24. januar 2005. I forlængelse af debatten på LO-skolen i Helsingør talte vi om at tage vores udgangspunkt i programmet fra 2001. Det ligger på partiforeningens hjemmeside, www.x-ved-a.dk.

Visioner omkring den børnepolitiske gruppe

Vi fortsætter arbejdet med udarbejdelse af forslag til et kommunalpolitisk program som indhold. Møderne holdes på Roholmskolen i lokale 78. Efter valget 2005 tager vi så stilling til, om vi igen skal holde møderne på institutioner i kommunen med oplæg af fagfolk.

Nyt fra børneudvalget

Under dette punkt havde vi en lang debat om den aktuelle politiske situation på området. Der var til stede på mødet tre medlemmer af børneudvalget, det giver naturligvis en kvalitet i diskussionen, en stor tak til disse kommunalbestyrelsesmedlemmer for deres engagement og deltagelse.

Det vil her være for omfattende at referere hele debatten, derfor kun overskrifter:

- Budgetbilag 17

- Nye institutioner
- Søndergårdsskolen
- Samarbejde med kulturforvaltningen
- Den nye "Ungdommens Uddannelsesvejledning"
- Klub Nord
- SSP-repræsentant
- Basisundervisningen i dansk
- Sprogstimulering i førskoleområdet
- Skole – it
- Internationalt samarbejde

Børnehaveklassernes liv og personale

Mange emner, og der var endnu flere, men jeg har prøvet at nævne de vigtigste.

Næste møder

Torsdag den 4. november kl. 19.30

Torsdag den 2. december kl. 19.30

Begge møder afholdes på Roholmskolen, lokale 78

Alle er velkomne til at møde frem og deltage i debatten.

Venlig hilsen
Steen Poulsen, Rytterhusene 50
tlf. 43 64 65 94 E-mail: Sp@dcl.dk



Birkelundgård

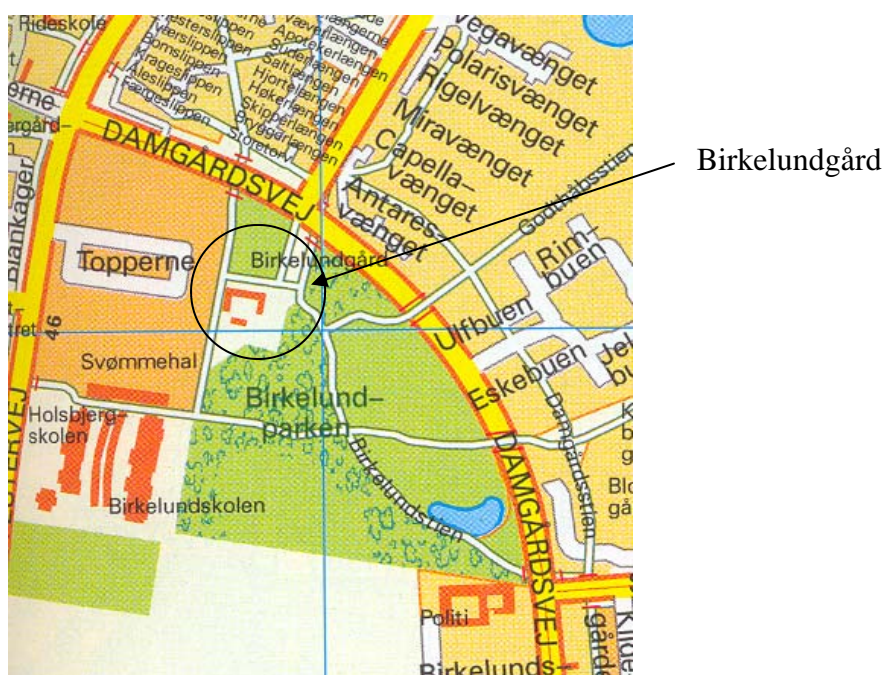
Det er nu blevet efterår og dermed sæson for stor mødeaktivitet.

Vi holder de fleste møder på Birkelundgård – som er et dejligt sted – en gammel gård lige midt i kommunen. Jeg vil gerne slå et slag for, at så mange medlemmer kommer og deltager i de møder, vi holder på gården. Det kan være sidst-på-måned-møder, udvalgmøder mm.

Det ville være dejligt, hvis flere kom forbi og så det dejlige hus med skiftende udstillinger og en behagelig atmosfære.

Hvis du gerne vil deltage i et sidst-på-måned-møde, generalforsamling eller andet, og er lidt i tvivl om, hvordan du kommer til Birkelundgård, kan du henvende dig til et bestyrelsesmedlem fra partiforeningen (se bagsiden af S-posten).

Venlig hilsen og på gensyn
Aage Jensen





En god hovedstadsregion?

Af amtsborgmester Vibeke Storm Rasmussen.

Nu skal vi sammen i en ny hovedstadsregion. Et lille flertal i Folketinget vil lave Danmark om. Vi ved ikke helt hvordan, selv om der er slået nogle streger – og lavet nogle overskrifter. Ingen kommune og ingen region ved hvor de står økonomisk og med opgaverne. Mange steder lægges kommuner sammen. Vi ved ikke hvad det koster. Men vi ved hvem der skal betale - det skal du og jeg.

I lang tid har vi diskuteret reform også fagfolkene. Men ikke denne reform, som det er endt med. Den er skabt politisk uden hverken folkelig eller faglig debat og faglig indsigt. Den er fuld af problematiske halvkvædede viser.

Økonomien er uklar, men tegner et billede af Hovedstadsområdet som den store taber. Alene på sundhedsområdet ser det ud som om regionen kommer til at mangle op mod en milliard kroner i husholdningskassen.

Du bor i dag i et amt, hvor sygehusene er blandt landets bedste, men hvor det er helt uacceptabelt, hvis sygehusene i en ny hovedstadsregion sættes overfor store sparekrav, samtidig med at kræftsige og ældre har brug for en større indsats. Du bor i dag i et amt, der har udbygget handicapområdet med en høj specialisering, men hvor ekspertisen omkring de handicappede går en usikker fremtid i møde.

Sammen ind i regionen - hvad sker der?



Skal sygehusene spare en milliard?

Er miljøet og grundvandet opgivet?

Hvad med de handicappede - og drømmen om Øresundsregionen?

Sammen må vi sørge for en god hovedstadsregion!

www.socialdemokraterne.dk/kobenhavniamt
www.amtsborgmesteren.dk

 socialdemokraterne

Du bor i dag i et amt, som rydder op efter jordforurening og redder drikkevand, men hvor det fremover er usikkert hvem der skal sikre rent vand til vores børn og børnebørn, hvis den enkelte kommune ikke kan betale for oprensningen. Du bor i dag i et amt, som kæmper for en letbane og en bedre trafikbetjening så man også kan komme rundt i byen uden at skulle indover centrum. Vi har i amtet gennem rigtig mange år set os selv som en ansvarlig del af hovedstadsområdet med en forpligtelse til at finde helhedsløsninger i den fælles regionale udvikling. Alt det må ikke falde på gulvet.

Det kræver vores engagement i det der



sker, både dit og mit. Der ligger en lang proces forude på Folketingsniveau, hvor forventningen er, at der skal over 200 lovforslag til for at få strukturreformen på plads. Den proces kræver alles fulde opmærksomhed.

Det nytter jo ikke at vi tror der ligger en pose guld for enden af regnbuen, hvis sandheden er, at det er en stak ubetalte regninger og et administrativt kaos. Vi må have ren besked – om opgaverne og

pengene, og vi vil have indflydelse. Og her er der brug for både dig og mig. Sammen må vi sørge for en god hovedstads-region.

**Du kan kontakte Amtsborgmester
Vibeke Storm Rasmussen via
www.amtsborgmesteren.dk**



Indkaldelse til møde i den socialpolitiske arbejdsgruppe

SOCIALPOLITISK GRUPPE HOLDER MØDE:

**Torsdag den 14. oktober kl. 19.30
i pejsestuen på BIRKELUNDGÅRD**

Dagsorden:

1. Nyt fra socialudvalget.
2. Visioner omkring den socialpolitiske gruppe.
3. Udarbejdelse af disposition til det kommende kommunalpolitiske program.
4. Eventuelt.

Alle er meget velkomne til at møde frem til en forhåbentlig livlig og god debat.
Der vil blive serveret kaffe og te til mødet.

Med venlig hilsen
Leif Neergaard
Galgebakken Over 7- 1b
Tlf. 43 62 23 97 E-mail: ibenpe@tiscali.dk



Sildemøde
Lørdag den 2. oktober 2004
fra kl. 11.00-13.00
i Albertslundhusets foyer

Traditionen tro har du igen mulighed for at møde nogle af de socialdemokratiske medlemmer af kommunalbestyrelsen.

Kom og få en rød sild, en hyggesnak eller en god diskussion sammen med andre borgere i Albertslund.

Vi gi'r en rød sild – drikkevarer kan købes billigt.

Michelle Baadsgaard
Gruppesekretær

ARBEJDSGRUPPER

Børnepolitisk gruppe:

Steen Poulsen Rytterhusene 50 43 64 65 94

Miljøpolitisk gruppe

Per Scheye Lodager 32 43 62 70 06

Socialpolitisk gruppe

Leif Neergaard Galgebakken Over 7-1 B 43 62 23 97

IT-koordinator

(Hjemmeside)

Jan Kristensen Elefantens Kvt. 5 D 43 62 88 17



Sidst-På-Månedens-Møder 2004 / 2005

Alle møder afholdes på

Mandag 29/11-2004	Erling Olsen Socialdemokraternes århundrede - Hvad var det, vil ville? - Hvad var det, vi gjorde?
Mandag 24/1-2005	Gert Nielsen Skæbnetime for det almene byggeri? - Masterplan Syd - Hvilke krav skal vi stille?
Tirsdag 1/3-2005	Mette Frederiksen - Har vi en kulturpolitik? - Hvad er det lige, vi skal have skabt eller lavet om? - Mediepolitik - Kunst og kultur - Idræt
Onsdag 30/3-2005	Ritt Bjerregård Miljø - Den nationale indsats - EU - Internationale aftaler - Hvad er det mere kontant, vi skal have rettet op efter VK?-
Tirsdag 24/5-2005	Mogens Lykketoft Hvor skal vi hen? - Ny strukturreform - Frit valg - Udlicitering - Privatisering – forsyningerne - Skattestop - Uddannelse - Udlændingelovgivning - Løfterne

Birkelundgård, Damgårdsvej 25, kl. 19.30.

Ret til ændringer forbeholdes

**Kommunalbestyrelsesmedlemmer:**

Borgmester, Økonomiudvalg (F)	Finn Aaberg Bymosevej 8	Tlf.: 43 96 64 96 E-mail: finn.aaberg@albertslund.dk
Børneudv., (F) Miljø- og planudv.	Lars Toft Simonsen Pilehusene 110 (f)	Tlf.: 43 62 72 15 E-mail: larsssimonsen@tele2adsl.dk
Børne- ungeudv. (F), Økonomiudv., Tekn. udv.	Michelle Baadsgaard Kratager 1	Tlf.: 43 62 21 68 E-mail: michelle@fam-baadsgaard.dk
Folkeoplysn.udv. (F), Kulturudv., Arbm.udv.	Susanne Lind Randager 100	Tlf.: 43 62 14 79 E-mail: susanne.lind@ft.dk
Socialudv. (F), Økonomiudv., Arbm.udv.	Nils Jensen Rytterhusene 25	Tlf.: 43 62 18 49 E-mail: nilsulla@yahoo.dk
Børneudv.(F), Kulturudv., Folkeoplysn.udv.	Jens Mikkelsen Porsager 89	Tlf.: 43 62 41 40 E-mail: jensmik@post.tele.dk
Socialudv., Børneudv.	Erdil Selcuk Topperne 20 st.	Tlf.: 43 64 57 93 E-mail:
Socialudv.	Susanne Winther-Nielsen Ørnens Kvt. 3A	Tlf.: 43 62 25 61 E-mail: swn@nielsen.tdcasdl.dk
Miljø- og planudv. (F), Tekn. udv., Arbm.udv.	Steen Christiansen Præstehusene 59	Tlf.: 43 44 88 48 E-mail: Steen.christiansen1@skolekom.dk
Socialudv., Miljø- og planudv.	John Holm Andersen Vibens Kvt. 8 D	Tlf.: 43 64 20 58 E-mail:
Børneudv., Kulturudv., Tekn. udv.	Søren Jensen Galgebakken Nedre 3-2A	Tlf.: 64 23 23 43 E-mail:

”(F)” henviser til, at pågældende besætter formandsposten i udvalget.

Amtsborgmester:

Vibeke Storm Rasmussen, Randager 46, Tlf.: 43 64 25 21
E-mail: www.amtsborgmesteren.dk

Folketingsmedlem:

Mogens Lykketoft, Odensegade 17, 1. 2100 København Ø Tlf.: 35 38 00 89
E-mail: smoly@ft.dk

Partiforeningens bestyrelse

Formand	Flemming Jørgensen (f) Snebærhaven 48 Tlf.: 43 42 01 64	E-mail: fjalb@net.dialog.dk
Næstformand:	Leif Neergaard (f) Galgebakken Over 7-1 B Tlf.: 43 62 23 97	E-mail: ibenpe@tiscali.dk
Kasserer:	Else Boel (f) Stjernens Kvt. 5 C Tlf.: 43 62 60 09	E-mail: eboel@stofanet.dk
Sekretær:	Flemming Holst Larsen (f) Falkehusene 43 Tlf.: 43 62 55 74	E-mail: fhl@post11.tele.dk
Uddannelses- sekretær:	Aase Elkott Snebærhaven 56 Tlf.: 43 96 54 36	E-mail: aase@prime-asp.dk
Bestyrelses- medlemmer:	Lars Toft Simonsen Pilehusene 110 Tlf.: 43 62 72 15	E-mail: larssimonsen@tele2adsl.dk
	Stephen Seidelin Fiskerhusene 65 Tlf.: 43 66 16 61	E-mail: stephenseidelin@hotmail.com
	Elisabeth Bentzen Fosgården 4,1 tv Tlf.: 43 64 52 20	E-mail: eb@fay.dk
	Aage Jensen Nyvej 69, 1. mf. Tlf.: 43 62 24 74	
Suppleanter:	Bjarne Bentzen Fosgården 4, 1.tv Tlf.: 43 64 52 20	E-mail: bb@fay.dk
	Morten Nielsen Ankerets Kvt. 8E Tlf.: 43 54 33 36	E-mail: morten.nielsen@ft.dk

(label)

"f" henviser til, at pågældende er medlem af forretningsudvalget.

Se også partiforeningens hjemmeside:
<http://www.x-ved-a.dk>